

الحركة الجوية للركاب بمطار الملك عبد العزيز الدولي بجدة بالمملكة العربية السعودية

الباحثة/ رضا محمد عبد الفتاح حسن

باحث بقسم الجغرافيا كلية الآداب جامعة قناة السويس

الملخص:

يهدف هذا البحث إلى الوقوف على أهمية مطار الملك عبد العزيز الدولي ودوره في الحركة الجوية للركاب في المملكة العربية السعودية من خلال تقييم وضع حركة الركاب في مطار الملك عبد العزيز الدولي عام ٢٠٢٢، والتعرف على اتجاهات الحركة الجوية للركاب في ميناء الملك عبد العزيز الدولي مستعينا في ذلك بالمنهج الوصفي ومدخل تحليل النظم، وخلص البحث إلى عدة نتائج منها: يوجد اختلاف في إجمالي حجم حركة الركاب الداخلية بمطار الملك عبد العزيز الدولي حيث سجل إجمالي عدد الركاب بلغ (١٤.٢) مليون راكباً لكل من القادمين والمغادرين عام ٢٠٢٢م. يوجد اختلاف في إجمالي حجم حركة الركاب الدولية بمطار الملك عبد العزيز الدولي حيث سجل إجمالي عدد الركاب بلغ (٢٣.٢) مليون راكباً لكل من القادمين والمغادرين عام ٢٠٢٢م. بلغ إجمالي عدد المطارات التي سجلت إجمالي عدد ركاب مليون راكب فأكثر نحو (٤) مطارات فقط كان أذاها ميناء جاكرتا في أندونيسيا بإجمالي (مليون) راكب بينما ميناء القاهرة الدولي في جمهورية مصر العربية أعلي مطارات هذه الفئة بإجمالي بلغ (٢.٤) مليون راكباً. لذا يوصى البحث بالتوسع في اعمال التنمية والتعمير لمنطقة الميناء وتحويلها الي منطقة اقتصادية عملاقة لجذب العديد من الاستثمارات بالمنطقة. تنوع وتنمية مصادر الدخل للمملكة العربية السعودية ومن أهم محاورها التنمية: التنمية السياحية بالمملكة، ومدينة جدة خير مثال للبدء في اعمال التنمية والتطوير السياحي بشكل خاص. الترويج لمدينة جدة كوجهة سفر للاستفادة بشكل أفضل لما يتواجد بها من وسائل تنقل مختلفة إضافة للخدمات المتنوعة والأنشطة السياحية المختلفة.

الكلمات المفتاحية: مطار الملك عبد العزيز الدولي، حركة الركاب، المملكة العربية السعودية

Abstract:

This research aims to highlight the significance of King Abdulaziz International Airport and its role in passenger air traffic in the Kingdom of Saudi Arabia. It assesses the passenger movement at King Abdulaziz International Airport in the year 2022 and identifies the trends in passenger air traffic at the airport, utilizing a descriptive methodology and a systems analysis approach. The

research yielded several results, including variations in the total domestic passenger traffic at King Abdulaziz International Airport, with a recorded total of 14.2 million passengers for arrivals and departures in 2022. Additionally, there were variations in the total international passenger traffic at the airport, with a recorded total of 23.2 million passengers for arrivals and departures in the same year. The study also compared the number of airports that recorded a total of one million passengers or more, and it was found that only around four airports achieved this threshold. Jakarta Airport in Indonesia recorded the lowest number of these airports, with a total of one million passengers, while Cairo International Airport in the Arab Republic of Egypt topped this category with a total of 2.4 million passengers. Based on these findings, the research recommends expanding development and infrastructure projects in the airport area and transforming it into a major economic zone to attract more investments to the region. Diversifying and developing income sources for the Kingdom of Saudi Arabia is crucial, and one of the key developmental pillars is tourism. Jeddah city serves as an excellent example to commence development and tourism expansion efforts. Promoting Jeddah as a travel destination will allow the city to make the most of its diverse transportation options, various services, and a wide range of tourist activities.

Key words: King Abdulaziz International Airport, Passenger movement, The Kingdom of Saudi Arabia.

المقدمة:

يتمتع قطاع الطيران المدني في المملكة العربية السعودية بالكثير من المقومات التي تبعث الثقة والتفاؤل بمستقبله وأهميته في بلد مترامي الأطراف متسع المساحة كعنصر أساسي يربط مناطق المملكة بعضها ببعض بما يوفره من وسيلة نقل حديثة وسريعة واقتصادية الأمر الذي يحقق المزيد من التآلف الاجتماعي ويسهم في

تعزير الأنشطة الاقتصادية والسياحية القائمة والمستهدفة الى جانب دور هذا القطاع في دعم خطط التنمية في المملكة العربية السعودية.

يواجه ميناء الملك عبد العزيز الدولي بجدة العديد من المشكلات من تكديس والغاء رحلات وتأخر الرحلات بالساعات وضياع الأمتعة في بعض الاوقات باعتباره البوابة الرئيسية لمكة المكرمة فكان هذا انطباع اغلب المسافرين خلال السنوات العشر الماضية بالرغم من التوسعة الجديد فجاءت الدراسة لتقييم لحجم الحركة الجوية للركاب بالمطار وأثرها في اقتصاديات حركة النقل الجوي للمملكة العربية السعودية.

إشكالية البحث:

استنادا إلى ما سبق تتمثل مشكلة البحث في الوقوف على حجم حركة الركاب بين ميناء الملك عبد العزيز الدولي والمطارات الدولية، فضلاً عن دراسة تطور حركة الركاب وتقييم وضعها عام ٢٠٢٢م.

أهداف البحث:

يسعى هذا البحث إلى تحقيق الأهداف الآتية:

١. الوقوف على أهمية مطار الملك عبد العزيز الدولي ودوره في الحركة الجوية للركاب في المملكة العربية السعودية.
٢. رصد واقع الحركة الجوية للركاب في مطار الملك عبد العزيز الدولي.
٣. تقييم وضع حركة الركاب خلال عام ٢٠٢٢م.

منهجية البحث:

تعتمد الدراسة بصفة أساسية على المنهج الوصفي بهدف إبراز أهمية مطار الملك عبد العزيز الدولي في الحركة الجوية للركاب في المملكة العربية السعودية. مستعيناً في ذلك بمدخل تحليل النظم؛ إذ من خلاله سيتم تحليل الحركة الجوية للركاب خلال سنوات الدراسة من ١٩٦١ إلى ٢٠٢٢م، وقد تم توظيف عدد من الأساليب العلمية التي تخدم أهداف الدراسة وهي:

- الأسلوب الكمي: وذلك من خلال استخدام بعض الاساليب الإحصائية في جداول البيانات وتحليلها بالإضافة الي استخدام بعض المقاييس الكمية لإبراز العلاقات والارتباطات بما يفسر أيه ظاهره مرتبطة بالموضوع.

- الأسلوب الكارتوجرافي: من خلال تمثيل البيانات والاحصاءات في شكل كارتوجرافي يبرز المعلومات المطلوبة والاستعانة ببرامج نظم المعلومات الجغرافية في إعادة رسم بعض الخرائط وانتاج البعض الأخر بناءً على التحليلات المكانية التي توفرها برامج نظم المعلومات الجغرافية بما يخدم موضوع البحث.

وتتمثل محاور البحث في العناصر الآتية:

أولاً: الموقع الجغرافي لمطار الملك عبد العزيز وعلاقاته المكانية.

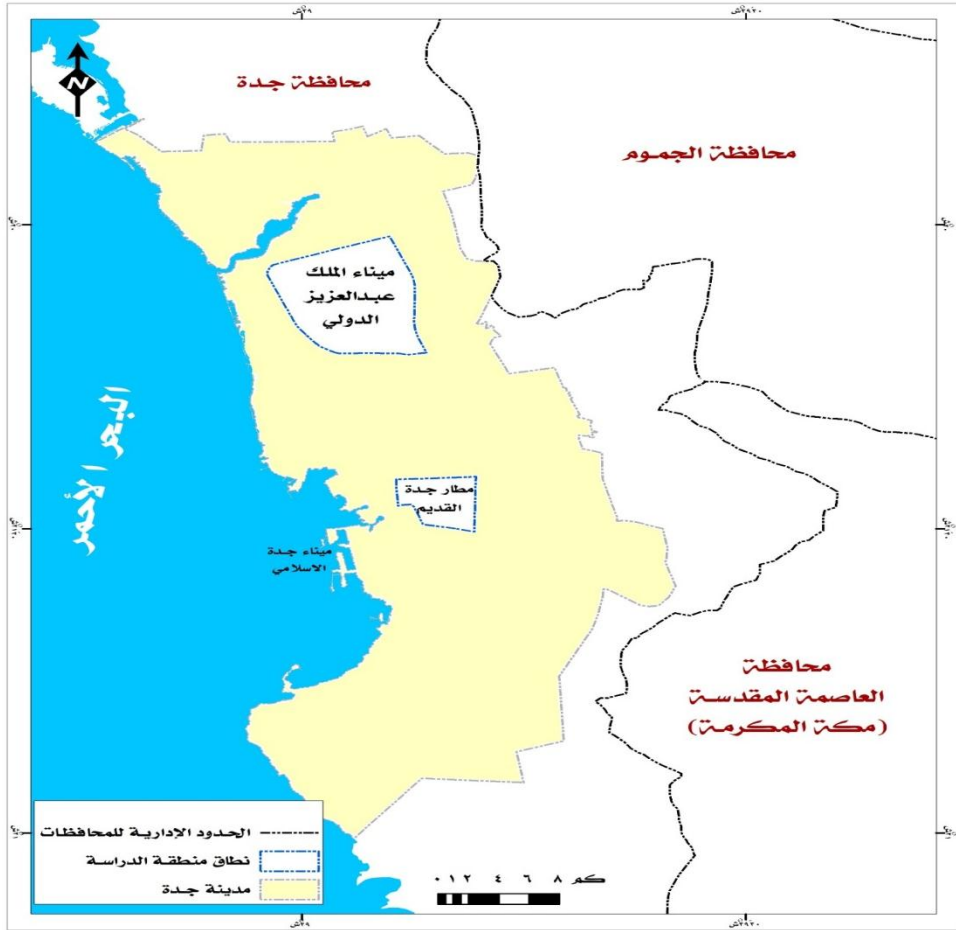
ثانياً: حجم حركة الركاب بين ميناء الملك عبد العزيز الدولي والمطارات الدولية.

ثالثاً: تقييم وضع حركة الركاب خلال عام ٢٠٢٢م.

وفيما يلي عرض لهذه البحث بالدراسة:

أولاً: الموقع الجغرافي لمطار الملك عبد العزيز وعلاقاته المكانية:

يقع ميناء الملك عبد العزيز الدولي علي بعد ١٩ كم شمالي مدينة جدة ويبعد عن مدينة مكة المكرمة مسافة ٧٤ كم بزمان وصول يصل لنحو ٥٥ دقيقة بالسيارة، ويعتبر ميناء الملك عبد العزيز الأهم في مطارات المملكة العربية السعودية حيث انه هو بوابة مكة المكرمة الجوية وعن طريقة يصل جميع الحجاج والمعتمرين الي المسجد الحرام بمكة المكرمة كما انه يضم رابع أكبر صاله للركاب في العالم وهي صاله الحجاج تبلغ مساحتها ٤٦ ألف متر مربع بطاقة استيعابية ٨٠ ألف مسافر وقد تنوعت حركة النقل الجوي بين ميناء الملك عبد العزيز الدولي وبين دول العالم حيث بلغ اجمالي عدد الوجهات التي يصل اليها الطيران من ميناء الملك عبد العزيز الدولي ٢٨ مطاراً موزعة على ١٣ منطقة إدارية إضافة الي ٤٧٦ وجهة دولية(*) .



شكل (١): موقع مطار الملك عبد العزيز الدولي

ثانياً: حجم حركة الركاب بين ميناء الملك عبد العزيز الدولي والمطارات الدولية:

تفاوت إجمالي حجم حركة الركاب الدولية في ميناء الملك عبد العزيز حيث سجل إجمالي عدد الركاب (٢٣.٢) مليون راكباً لكل من القادمين والمغادرين عام ٢٠٢٢م، ومن خلال تحليل ملحق (١) تم استخراج جدول (١) يمكن تصنيف إجمالي عدد الركاب بمطار الملك عبد العزيز الدولي عام ٢٠٢٢م إلى أربع فئات هي:

جدول (١) حجم الحركة الدولية للركاب (قدوم ومغادرة) بمطار الملك عبد العزيز الدولي لعام ٢٠٢٢م

الوجهة	قدوم	%	مغادرة	%	الإجمالي
القاهرة	١,١٧٥,٩٦٥	١٠.٥٤	١,٢٥١,٣١٩	١٠.٣٨	٢,٤٢٧,٢٨٤
دبي	١,٠١٤,٠٧٨	٩.٠٩	١,٠٣١,٠٤٦	٨.٥٥	٢,٠٤٥,١٢٤
اسطنبول	٥٨٩,٥٥٩	٥.٢٨	٦٣٥,٦٦٦	٥.٢٧	١,٢٢٥,٢٢٥

١,٠٢٨,٣٤١	٤.٦٢	٥٥٧,٢٤٣	٤.٢٢	٤٧١,٠٩٨	جاكرتا
٨١٠,١٧٦	٣.١٩	٣٨٤,٤٣٦	٣.٨١	٤٢٥,٧٤٠	دكا
٨٢٨,١٧١	٣.٤٧	٤١٧,٩٦٥	٣.٦٨	٤١٠,٢٠٦	لاهور
٨١٦,٢٣٤	٣.٤١	٤١١,١١٦	٣.٦٣	٤٠٥,١١٨	الكويت
٧٦٩,٩٠٣	٣.٣٥	٤٠٤,١٢٧	٣.٢٨	٣٦٥,٧٧٦	كوالالمبور
٧٢١,٣٨٦	٢.٩٥	٣٥٥,٧٥٥	٣.٢٨	٣٦٥,٦٣١	اسلام آباد
٧٢٦,٩٠٨	٣.٠١	٣٦٢,٢٤٣	٣.٢٧	٣٦٤,٦٦٥	كراتشي
٦٥٧,٩٧٩	٢.٧١	٣٢٦,٩٥٧	٢.٩٧	٣٣١,٠٢٢	الخرطوم
٦١٢,٩٨٤	٢.٦٠	٣١٣,٣٢٥	٢.٦٨	٢٩٩,٦٥٩	مسقط
٥٦٨,٢٠١	٢.٤١	٢٩٠,٠٨٣	٢.٤٩	٢٧٨,١١٨	أبو ظبي
٤٧٤,٦٠٢	١.٩٢	٢٣١,٥٦٩	٢.١٨	٢٤٣,٠٣٣	مومباي
٤٥٦,٩٣٤	١.٨٧	٢٢٥,٣٤٦	٢.٠٧	٢٣١,٥٨٨	الإسكندرية
٤٣٨,٤٠٥	١.٨٣	٢٢٠,٤٦٤	١.٩٥	٢١٧,٩٤١	البحرين
٤٢٢,٥٠٨	١.٧٣	٢٠٨,٤٣٩	١.٩٢	٢١٤,٠٦٩	ملتان
٤٣٣,١٦٧	١.٨٨	٢٢٦,١٤٥	١.٨٥	٢٠٧,٠٢٢	عمان
٣٨٦,٥٥٩	١.٦٥	١٩٨,٣٥٧	١.٦٩	١٨٨,٢٠٢	دهلي
٣١٥,٧٧٥	١.٢٨	١٥٣,٧٢٢	١.٤٥	١٦٢,٠٥٣	بيروت
٢٧٥,٧١٧	١.٠٩	١٣١,٠٣١	١.٣٠	١٤٤,٦٨٦	الشارقة
٢٤٥,٨٣٩	٠.٨٩	١٠٧,٣١٠	١.٢٤	١٣٨,٥٢٩	حيدر آباد
٢٤٧,٣٨٥	٠.٩٩	١١٨,٩٥٠	١.١٥	١٢٨,٤٣٥	بيشاوور
٢٤٨,٤٩٠	١.٠٤	١٢٥,٥٥٥	١.١٠	١٢٢,٩٣٥	لندن
٣٣٣,٨٣٦	١.٨٦	٢٢٤,١٠٣	٠.٩٨	١٠٩,٧٣٣	اديس ابابا
٢١١,٨٠٦	٠.٨٨	١٠٦,٤٢٦	٠.٩٤	١٠٥,٣٨٠	كولومبو
٢٣٢,٥٠١	١.٠٦	١٢٧,٦٢١	٠.٩٤	١٠٤,٨٨٠	كاليكوت
٢٢٠,٠٢٥	٠.٩٦	١١٥,٣٣٣	٠.٩٤	١٠٤,٦٩٢	مانيلا
٢٥٣,٠٤٩	١.٢٥	١٥٠,١٠٢	٠.٩٢	١٠٢,٩٤٧	الدار البيضاء
٢٣٨,٨٤٢	١.٢٦	١٥١,٧٥١	٠.٧٨	٨٧,٠٩١	سورابايا

سنغافورة	٨٥,٢٢٧	٠.٧٦	٦٣,٥٥٩	٠.٥٣	١٤٨,٧٨٦
الاجمالي	١١,١٦١,١٨٥	١٠٠	١٢,٠٥٢,٠٨٠	١٠٠	٢٣,٢١٣,٢٦٥

المصدر: الهيئة العامة للطيران المدني، الإدارة العامة لمركز الإحصاء ودعم القرار، المملكة العربية السعودية ،

احصاءات غير منشورة لحركة النقل الجوي عام ٢٠٢٢ م

○ **مطارات سجلت عدد ركاب أقل من ١٠٠ ألف راكباً:** بلغ اجمالي عدد المطارات التي تندرج تحت هذا التصنيف (٢٣٣) مطاراً كان اقلها ميناء "تيسايد" في إنجلترا بإجمالي (راكب واحد فقط) بينما كان ميناء "مانشيستر" في إنجلترا أعلى مطارات هذه الفئة بإجمالي (٩٥.٦٩٢) راكباً في السنة.

○ **مطارات سجلت عدد ركاب يتراوح بين ١٠٠ ألف راكباً لأقل من ٥٠٠ ألف راكباً:** وبلغ اجمالي عددهم (٢٨) مطاراً كان اقلها ميناء "مكاسار" في أندونيسيا بإجمالي بلغ (١٠٦.٨٧٧) راكباً بينما كان ميناء مومباي في الهند أعلى مطارات هذه الفئة بإجمالي بلغ (٤٧٤.٦٠٢) راكباً.

○ **مطارات سجلت اجمالي عدد ركاب يتراوح بين ٥٠٠ ألف راكباً لأقل من مليون راكباً:** وبلغ اجمالي عددهم (٩) مطارات كان اقلها ميناء أبو ظبي في الإمارات العربية المتحدة بإجمالي بلغ (٥٦٨.٢٠١) راكباً بينما كان ميناء لاهور في الهند أعلى مطارات هذه الفئة بإجمالي بلغ (٨٢٨.١٧١) راكباً.

○ **مطارات سجلت اجمالي عدد ركاب مليون راكباً فأكثر:** وهي فقط (٤) مطارات كان أدناها ميناء جاكرتا في أندونيسيا بإجمالي (مليون) راكب بينما ميناء القاهرة الدولي في جمهورية مصر العربية أعلى مطارات هذه الفئة بإجمالي بلغ (٢.٤) مليون راكباً.

- عدد الركاب القادمين:

يتضح من تحليل الجدول السابق رقم (١) وشكل (٢) وجود تفاوت في عدد الركاب القادمين الي ميناء الملك عبد العزيز الدولي من مطارات العالم حيث بلغ اجمالي عدد الركاب القادمين نحو (١١.١) مليون راكباً عام ٢٠٢٢م، وقد جاء ميناء القاهرة الدولي في الترتيب الاول بإجمالي عدد ركاب نحو (١.٢) مليون راكباً بنسبة ١٠.٥٤% يليه ميناء دبي بإجمالي ركاب بلغ مليون راكب ونسبة ٩.٠٩% يليه ميناء اسطنبول بعدد ركاب ٥٨٩.٥٥٩ راكباً في السنة بنسبة ٥.٢٨% من اجمالي الوجهات الدولية ، ومن خلال تحليل ملحق (١) يمكن تصنيف المطارات الدولية الي أربعة فئات هي :

○ **مطارات سجلت اجمالي عدد ركاب أقل من ١٠٠ ألف راكباً:** بلغ اجمالي عدد المطارات التي تندرج تحت هذا التصنيف (٢٤٦) مطاراً كان اقلهم ميناء "فريدريكسهافن" في ألمانيا بإجمالي بلغ

(راكب واحد فقط) بينما كان ميناء "سورابايا" في أندونيسيا أعلى مطارات الفئة بإجمالي (٨٧.٠٩١) راكباً.

○ مطارات سجلت إجمالي عدد ركاب يتراوح بين ١٠٠ ألف راكبٍ لأقل من ٥٠٠ ألف راكبٍ: وبلغ إجمالي عددهم (٢٦) مطاراً كان أقلهم ميناء الدار البيضاء "كازابلانكا" في المغرب بإجمالي (١٠٢.٩٤٧) راكباً بينما كان ميناء جاكرتا في أندونيسيا أعلى مطارات هذه الفئة بإجمالي (٤٧١.٠٩٨) راكباً.

○ مطارات سجلت إجمالي عدد ركاب يتراوح بين ٥٠٠ ألف راكباً لأقل من مليون راكبٍ: وقد كان ميناء إسطنبول في تركيا بإجمالي عدد ركاب (٥٨٩.٥٥٩) راكباً.

○ مطارات سجلت إجمالي عدد ركاب مليون راكباً فأكثر: جاء مطارا القاهرة ودبي اللذان سجلا ذلك بإجمالي عدد ركاب (١.٢) و(١) مليون راكباً في السنة على التوالي.

- عدد الركاب المغادرين:

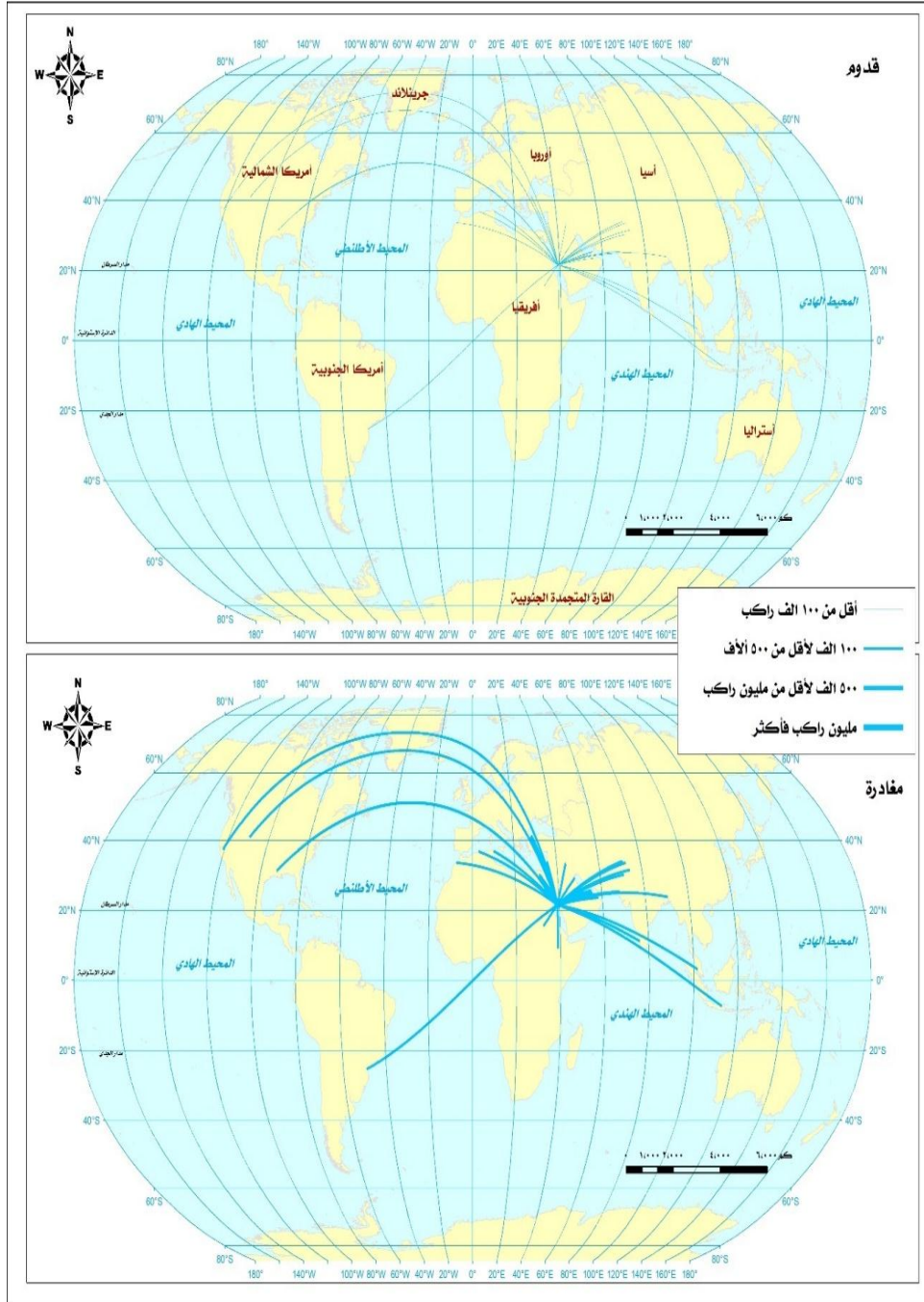
تفاوت إجمالي عدد الركاب المغادرين من ميناء الملك عبد العزيز الدولي الي مطارات العالم حيث بلغ (١٢.١) مليون راكباً عام ٢٠٢٢م، حاز فيها ميناء القاهرة المرتبة الاولى بإجمالي عدد ركاب نحو (١.٣) مليون راكباً، ومن خلال تحليل ملحق (١)، يمكن تصنيف حركة الركاب المغادرين الي:

○ مطارات سجلت إجمالي عدد ركاب أقل من ١٠٠ ألف راكبٍ: بلغ إجمالي عدد المطارات التي تندرج تحت هذا التصنيف (٢٦٧) مطاراً كان أقلهم ميناء شتوتغارت في ألمانيا بعدد ركاب (راكب واحد فقط) بينما كان ميناء "طرابلس" في لبنان أعلى مطارات هذه الفئة بإجمالي ركاب (٧٩.٤٦١) راكباً.

○ مطارات سجلت إجمالي عدد ركاب يتراوح بين ١٠٠ ألف راكبٍ لأقل من ٥٠٠ ألف راكبٍ: وبلغ إجمالي عددهم (٢٩) مطاراً كان أقلهم ميناء كولمبو في سريلانكا بإجمالي عدد ركاب بلغ (١٠٦.٤٢٦) راكباً بينما كان ميناء لاهور في الهند أعلى مطارات هذه الفئة بإجمالي عدد ركاب بلغ (٤١٧.٩٦٥) راكباً.

○ مطارات سجلت إجمالي عدد ركاب يتراوح بين ٥٠٠ ألف راكباً لأقل من مليون راكبٍ: وقد كان مطارا إسطنبول بتركيا وجاكرتا بإندونيسيا هما اللذان سجلا ذلك بإجمالي ركاب مغادرون بلغ (٦٣٥.٦٦٦) و(٥٥٧.٢٤٣) راكباً على التوالي.

○ مطارات سجلت إجمالي عدد ركاب مليون راكباً فأكثر: وقد كان مطارا القاهرة ودبي هما اللذان سجلا ذلك بإجمالي بعدد ركاب مغادرون بلغ (١.٢) و(١) مليون راكباً تقريباً على التوالي.



شكل (٢) حركة الركاب (قدوم ومغادرة) بين ميناء الملك عبد العزيز الدولي والمطارات الدولية

٢٠٢٢م

ثالثاً: تقييم وضع حركة الركاب خلال عام ٢٠٢٢م:

أ - حركة الركاب في ميناء الملك عبد العزيز الدولي حسب الأشهر لعام ٢٠٢٢م:

يتمتع ميناء جدة بحركة داخلية وخارجية للمسافرين تتراوح ما بين الانخفاض والارتفاع تبعاً للظروف الاقتصادية والسياسية، فكما سبق القول فمطار جدة مدخل المملكة من ناحية الغرب وبوابة مكة المكرمة الي جانب ارتفاع مستوي المعيشي للمواطن السعودي وتطور الاسطول الجوي السعودي كل هذه العوامل أدت الي زيادة حركة السفر والسياحة الدينية والترفيهية مما ساهم في ارتفاع أعداد الركاب.

ويتضح من تحليل جدول (٢) وشكل (٣) التباين الواضح في اعداد الركاب في ميناء الملك عبد العزيز الدولي على مستوي الشهور حيث كان أقصى عدد للركاب في شهر أغسطس بلغ ٣.٧ مليون راكباً بنسبة بلغت ١٠% من اجمالي عدد الركاب في هذا العام مسجلاً أعلي عدد رحلات شهرية بعدد يبلغ ٢٣.٦٣٦ رحلة في الشهر تزامناً مع موسم الحج والعمرة.

جدير بالذكر أن اجمالي عدد الحجاج في هذا العام بلغ نحو ٢.٥ مليون حاج منهم ١.٧ حاج بنسبة ٧٠% تقريباً من الحجاج القادمين من خلال المنافذ الجوية ، يليه شهر مايو ٣.٥ مليون راكباً بنسبة بلغت ٩.٥% متوقفاً ايضاً مع حركة الرحلات الشهرية ٢١.٠٣٢ رحلة في الشهر وهي شهور الصيفية والرحلات الترفيهية والدينية ، يليه شهر أبريل بعدد ركاب ٣ مليون راكباً بنسبة ٨.٩% يليه شهر ديسمبر ٨.٨% بعدد ركاب بلغ ٣.٣ مليون راكباً في الشهر بينما سجل شهر سبتمبر متوافقاً مع حركة الرحلات الشهرية بعدد بلغ ١٧.١٣٩ رحلة في الشهر كأدني قيمة بنسبة بلغت ٦.٧% بإجمالي عدد ركاب ٢.٥ مليون راكباً، يليه شهر اكتوبر بعدد ركاب ٢.٧ مليون راكباً بنسبة ٧% بالتزامن أيضاً مع عدد الرحلات التي بلغ اجمالي عددها ١٧.٤٢٨ رحلة في الشهر ويرجع ذلك لبداية العام الدراسي وانتهاء الصيفية.

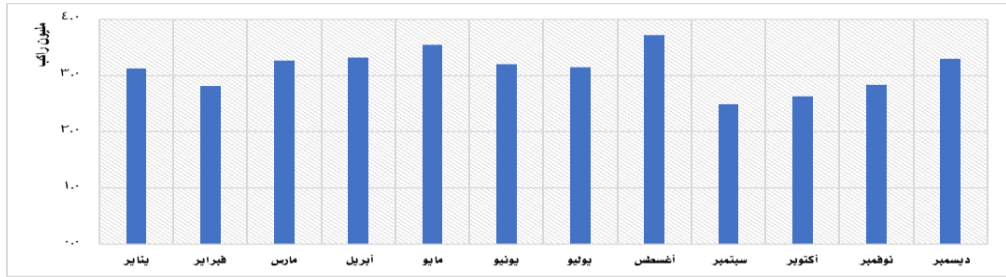
جدول (٣) حركة الركاب بمطار الملك عبد العزيز الدولي حسب الاشهر لعام ٢٠٢٢م

الشهر	عدد الركاب	%
يناير	٣,١٥٥,١٨٢	٨.٤
فبراير	٢,٨١٧,١٢٦	٧.٥
مارس	٣,٢٦٧,٨٦٧	٨.٧
أبريل	٣,٣٤٢,٩٩٠	٨.٩
مايو	٣,٥٦٨,٣٦٠	٩.٥
يونيو	٣,٢٣٠,٣٠٥	٨.٦
يوليو	٣,١٥٥,١٨٢	٨.٤

أغسطس	٣,٧٥٦,١٦٩	١٠٠
سبتمبر	٢,٥١٦,٦٣٣	٦.٧
أكتوبر	٢,٦٢٩,٣١٨	٧.٠
نوفمبر	٢,٨٥٤,٦٨٨	٧.٦
ديسمبر	٣,٣٠٥,٤٢٨	٨.٨
الإجمالي	٣٧,٥٦١,٦٨٥	١٠٠.٠

المصدر: الهيئة العامة للطيران المدني، الإدارة العامة لمركز الإحصاء ودعم القرار، المملكة العربية السعودية ،

إحصاءات غير منشورة لحركة النقل الجوي عام ٢٠٢٢ م



شكل (٣) حركة الركاب بمطار الملك عبد العزيز الدولي حسب الأشهر لعام ٢٠٢٢ م

ب- حركة الركاب في ميناء الملك عبد العزيز الدولي حسب الأسابيع لعام ٢٠٢٢ م:

يلاحظ من تحليل جدول (٣) وشكل (٤) أن أعداد الركاب الأسبوعية متذبذبة في كافة شهور العام حيث سجل الأسبوع رقم (٣٤) بتاريخ ٢٤ أغسطس أقصى قيمة في عدد الركاب والتي بلغت نحو ٩٥١ ألف راكباً ، لانتهاؤ موسم الحج بنسبة ٢.٥٥% من إجمالي عدد الركاب ، يليه الأسبوع (٥٢) بتاريخ ٢٨ ديسمبر نهاية العام بعدد ٩٣١ الف راكباً بنسبة ٢.٤٩% من إجمالي عدد الركاب يليه الأسبوع (٣١) بتاريخ ٣ أغسطس ٩٢٣ الف راكباً بنسبة ٢.٤٧% من إجمالي عدد الركاب هذا العام ، بينما علي العكس يأتي الأسبوع (٣٩) بتاريخ ٢٨ سبتمبر في الترتيب الأول كأدني قيمة لعدد الركاب حيث سجل ٥٤٦ الف راكباً بنسبة ١.٤٦% من إجمالي عدد الركاب يليه الأسبوع (٤٠) بتاريخ ٥ أكتوبر بعدد ٥٥١ الف راكباً بنسبة ١.٤٨% من إجمالي عدد الركاب.

جدول (٤) أعداد الركاب بمطار الملك عبد العزيز الدولي الأسبوعية لعام ٢٠٢٢ م.

عدد ركاب	التاريخ	رقم الأسبوع	عدد ركاب	التاريخ	رقم الأسبوع	عدد ركاب	التاريخ	رقم الأسبوع
٥٥٢, ٦١١	-١٤ سبتمبر- ٢٢	٣٧	٨٣٨, ٢٠١	١١-مايو- ٢٢	١٩	٨٢٤, ٣٢٠	-٠١ يناير- ٢٢	١
٥٧٥, ٦٩٢	-٢١ سبتمبر- ٢٢	٣٨	٧٨٤, ٧١٧	١٨-مايو- ٢٢	٢٠	٦٨٣, ٦٢٠	-١٢ يناير- ٢٢	٢
٥٤٦, ٠٤٤	-٢٨ سبتمبر- ٢٢	٣٩	٧٩١, ٩٠١	٢٥-مايو- ٢٢	٢١	٦٥٤, ٣٨١	-١٩ يناير- ٢٢	٣
٥٥١, ٧٥٥	-٠٥ أكتوبر- ٢٢	٤٠	٧٢٤, ١٢٠	-٠١ يونيو-٢٢	٢٢	٦٥٥, ٩٢٣	-٢٦ يناير- ٢٢	٤
٥٥٨, ٨٠٤	-١٢ أكتوبر- ٢٢	٤١	٨١٥, ٢١٧	-٠٨ يونيو-٢٢	٢٣	٧٠٧, ٣٢٣	-٠٢ فبراير- ٢٢	٥
٦٠٣, ٧١١	-١٩ أكتوبر- ٢٢	٤٢	٧٩٩, ٦١٣	-١٥ يونيو-٢٢	٢٤	٧١١, ٣٩٠	-٠٩ فبراير- ٢٢	٦
٦٢٤, ٣٧٧	-٢٦ أكتوبر- ٢٢	٤٣	٦٩٠, ٨٣٩	-٢٢ يونيو-٢٢	٢٥	٧٠٨, ٩٦٧	-١٦ فبراير- ٢٢	٧
٦٤٩, ١٦١	-٠٢ نوفمبر- ٢٢	٤٤	٦٧٢, ٥٨٦	-٢٩ يونيو-٢٢	٢٦	٦٩٢, ٣٣٥	-٢٣ فبراير- ٢٢	٨
٦٤٣,	-٠٩	٤٥	٦٧٥,	٦-يوليه-	٢٧	٦٩٨,	-٠٢	٩

الحركة الجوية للركاب بمطار الملك عبد العزيز الدولي بجدة بالمملكة العربية السعودية

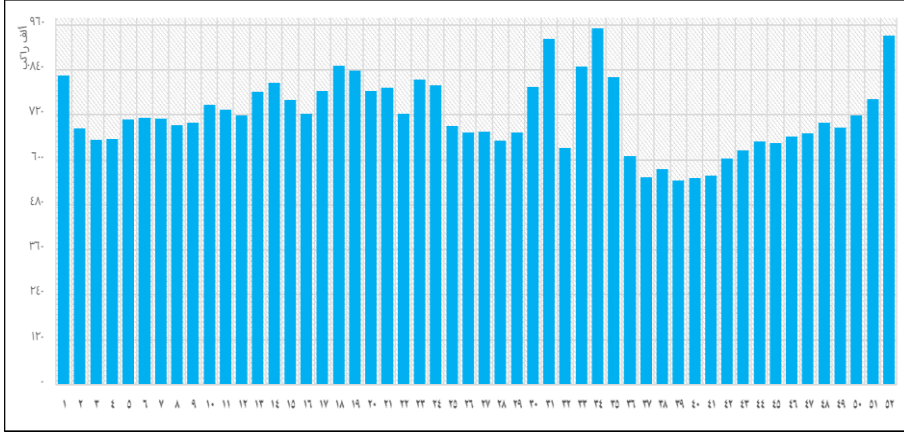
الجزء الثاني

٨١٠	نوفمبر- ٢٢		٩٠٢	٢٢		٦٤٤	مارس- ٢٢	
٦٦١, ٤١٧	-١٦ نوفمبر- ٢٢	٤٦	٦٥٢, ٢٢٦	- ١٣ يوليه-٢٢	٢٨	٧٤٧, ٤٧٨	-٠٩ مارس- ٢٢	١٠
٦٧٠, ٢٤٣	-٢٣ نوفمبر- ٢٢	٤٧	٦٧٢, ٩٥٤	- ٢٠ يوليه-٢٢	٢٩	٧٣٤, ٩٨٢	-١٦ مارس- ٢٢	١١
٦٩٩, ٥٥٣	-٣٠ نوفمبر- ٢٢	٤٨	٧٩٥, ٠٣٢	- ٢٧ يوليه-٢٢	٣٠	٧١٩, ٧٥٧	-٢٣ مارس- ٢٢	١٢
٦٨٧, ١٩٢	-٠٧ ديسمبر- ٢٢	٤٩	٩٢٣, ٢٧٢	-٠٣ أغسطس- ٢٢	٣١	٧٨٢, ١٦٨	-٣٠ مارس- ٢٢	١٣
٧١٩, ٧٥٢	-١٤ ديسمبر- ٢٢	٥٠	٦٣١, ٣٥٢	-١٠ أغسطس- ٢٢	٣٢	٨٠٤, ٩٠٠	-٠٦ أبريل- ٢٢	١٤
٧٦١, ٧١٠	-٢١ ديسمبر- ٢٢	٥١	٨٤٨, ٠٣٨	-١٧ أغسطس- ٢٢	٣٣	٧٥٩, ٢٠٨	-١٣ أبريل- ٢٢	١٥
٩٣١, ٨٣٠	-٢٨ ديسمبر- ٢٢	٥٢	٩٥١, ٦٩٤	-٢٤ أغسطس- ٢٢	٣٤	٧٢٤, ٠٤٠	-٢٠ أبريل- ٢٢	١٦
			٨٢١, ٥٩٦	-٣١ أغسطس- ٢٢	٣٥	٧٨٣, ٧٦٥	-٢٧ أبريل- ٢٢	١٧
			٦١٠,	-٠٧	٣٦	٨٥٠,	-٠٤	١٨

٩١٤	سبتمبر -		٦٠٠	مايو - ٢٢	
	٢٢				

المصدر: الهيئة العامة للطيران المدني، الإدارة العامة لمركز الإحصاء ودعم القرار، المملكة العربية السعودية ،

احصاءات غير منشورة لحركة النقل الجوي عام ٢٠٢٢ م



شكل (٤) اعداد الركاب الأسبوعية بمطار الملك عبد العزيز الدولي عام ٢٠٢٢ م.

ب- حركة الركاب في ميناء الملك عبد العزيز الدولي حسب الايام عام ٢٠٢٢ م:

تتباين اعداد الركاب على مدار ايام الاسبوع وتختلف من يوم لأخر يمكن ومن خلال جدول (٥)

وشكل (٥) و (٦) تتضح لنا ما يلي:

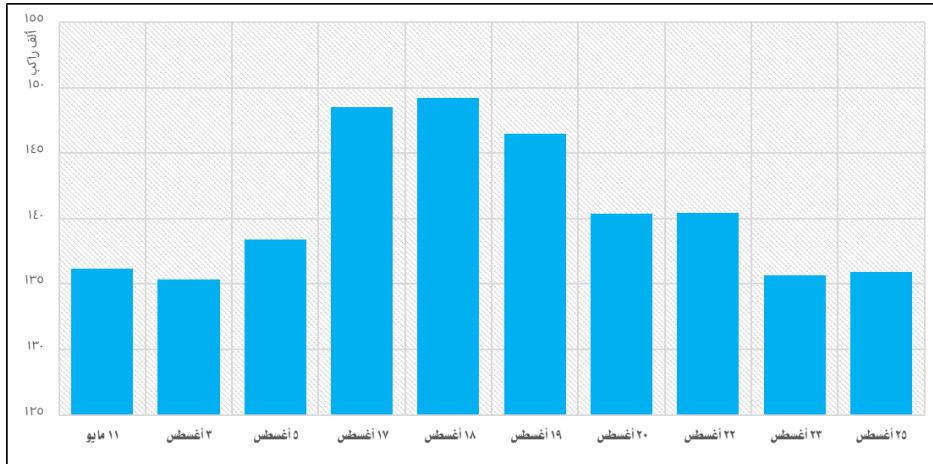
- سجلت أيام السبت والأحد والاثنين الموافق ١٧ و ١٨ و ١٩ أغسطس أعلي الأيام على الاطلاق عام ٢٠٢٢ م في اجمالي عدد الركاب بمطار الملك عبد العزيز الدولي بعدد ٤٤٤.١٧٢ ركباً بنسبة ٣١.٥% من اجمالي أقصى (١٠) أيام على مستوي العام، بالتزامن مع انتهاء موسم الحج وبالتوافق مع شهر أغسطس الذي سبق الاشارة اليه على أنه أكثر شهور العام في اجمالي عدد الرحلات.

جدول (٥) أعلي وأدني قيم لمدة (١٠ أيام) للركاب بمطار الملك عبد العزيز الدولي عام ٢٠٢٢م

أدني أيام العام				أقصى أيام العام			
التاريخ	اليوم	عدد ركاب	%	التاريخ	اليوم	عدد ركاب	%
١١ أغسطس، ٢٠٢٢م	الأحد	٥٥,٨	٨٠.٠	١٨ أغسطس، ٢٠٢٢م	الأحد	١٤٩,	١٠٠
١٦ سبتمبر، ٢٠٢٢م	الاثنين	٦٩,١	٩٠.٩	١٧ أغسطس، ٢٠٢٢م	الاثنين	١٤٨,	١٠٠
١٢ أغسطس، ٢٠٢٢م	الاثنين	٦٩,٢	٩٠.٩	١٩ أغسطس، ٢٠٢٢م	الاثنين	١٤٦,	١٠٠
٠٨ أكتوبر، ٢٠٢٢م	الثلاثاء	٧٠,٣	١٠٠	٢٢ أغسطس، ٢٠٢٢م	الاثنين	١٤٠,	٩٠.٩
١٧ سبتمبر، ٢٠٢٢م	الثلاثاء	٧٠,٨	١٠٠	٢٠ أغسطس، ٢٠٢٢م	الثلاثاء	١٤٠,	٩٠.٩
٠٩ سبتمبر، ٢٠٢٢م	الاثنين	٧١,٠	١٠٠	٠٥ أغسطس، ٢٠٢٢م	الاثنين	١٣٨,	٩٠.٨
٠٧ أكتوبر، ٢٠٢٢م	الاثنين	٧١,٠	١٠٠	١١ مايو، ٢٠٢٢م	الاثنين	١٣٦,	٩٠.٦
٢٧ سبتمبر، ٢٠٢٢م	الاثنين	٧١,١	١٠٠	٢٥ أغسطس، ٢٠٢٢م	الاثنين	١٣٥,	٩٠.٦
١١ أكتوبر، ٢٠٢٢م	الاثنين	٧٣,٤	١٠٠	٢٣ أغسطس، ٢٠٢٢م	الاثنين	٩٣٧	٧
٠٤ أكتوبر، ٢٠٢٢م	الاثنين	٧٣,٥	١٠٠	٠٣ أغسطس، ٢٠٢٢م	الاثنين	١٣٥,	٩٠.٦
		٩٣	٥٨			٣٣٦	٢

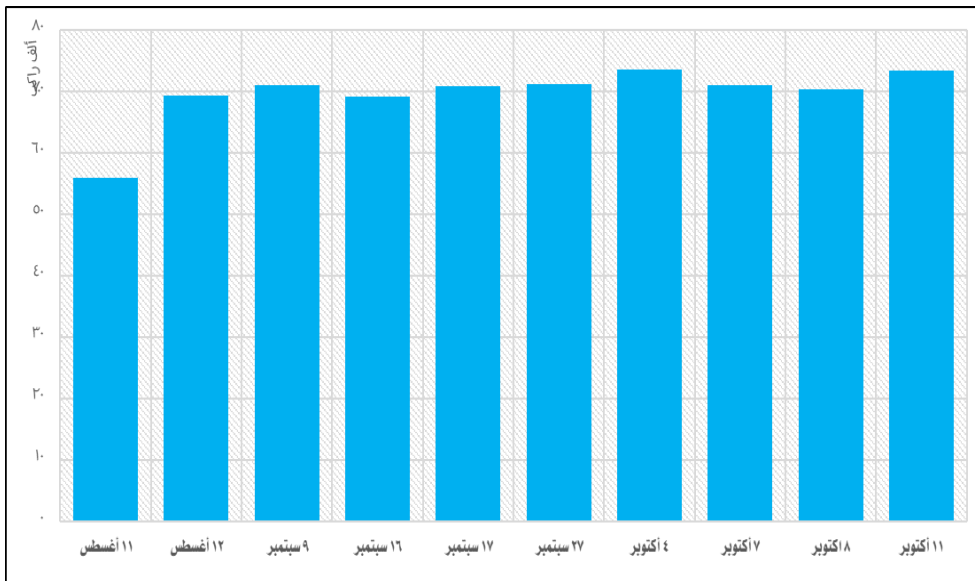
المصدر: الهيئة العامة للطيران المدني، الإدارة العامة لمركز الإحصاء ودعم القرار، المملكة العربية السعودية ،

إحصاءات غير منشورة لحركة النقل الجوي عام ٢٠٢٢م



شكل (٥) التوزيع النسبي لأعلي ١٠ أيام لأعداد الركاب بمطار الملك عبد العزيز عام ٢٠٢٢م

سجل يوم "الاحد" الموافق ١١ اغسطس ٢٠٢٢م أدني معدل للركاب حيث سجل اجمالي الركاب بمطار الملك عبد العزيز الدولي ٥٥.٨٨٢ راكباً بنسبة ٨% تقريباً من اجمالي أدني (١٠) أيام على مدار عام ٢٠٢٢م، وهو يتزامن مع أدني عدد للرحلات بإجمالي بلغ ٤٩٤ رحلة في ذلك اليوم.



شكل (٦) التوزيع النسبي لأدني ١٠ أيام لأعداد الركاب بمطار الملك عبد العزيز عام ٢٠٢٢م

خاتمة البحث:

النتائج:

أمكن من العرض السابق التوصل إلى بعض النتائج أهمها ما يأتي:

١. يوجد اختلاف في إجمالي حجم حركة الركاب الداخلية بمطار الملك عبد العزيز الدولي حيث سجل إجمالي عدد الركاب بلغ (١٤.٢) مليون راكباً لكل من القادمين والمغادرين عام ٢٠٢٢م.
٢. سجل نحو ٢٣ مطاراً إجمالي عدد ركاب يقل عن مليون راكب بينما جاء نحو (٣) مطارات بإجمالي عدد ركاب يتراوح ما بين مليون لأقل من ٣ مليون راكب وهم ميناء جازان وأبها والدمام بإجمالي عدد ركاب بلغ (١) مليون راكباً تقريباً و(١.٤) مليون راكباً و(٢.٢) مليون راكباً تقريباً على التوالي ، في حين كان ميناء الرياض هو الوحيد الذي سجل إجمالي عدد ركاب بلغ (٦) مليون راكباً تقريباً.
٣. يوجد اختلاف في إجمالي حجم حركة الركاب الدولية بمطار الملك عبد العزيز الدولي حيث سجل إجمالي عدد الركاب بلغ (٢٣.٢) مليون راكباً لكل من القادمين والمغادرين عام ٢٠٢٢م، حيث سجل نحو ٢٣٣ مطاراً إجمالي عدد ركاب يقل عن ١٠٠ ألف راكب بينما جاء نحو (٢٨) مطارات بإجمالي عدد ركاب يتراوح ما بين ١٠٠ لأقل من ٥٠٠ ألف راكب
٤. بلغ إجمالي عدد المطارات التي سجلت إجمالي عدد ركاب مليون راكب فأكثر نحو (٤) مطارات فقط كان أدناها ميناء جاكرتا في أندونيسيا بإجمالي (مليون) راكب بينما ميناء القاهرة الدولي في جمهورية مصر العربية أعلى مطارات هذه الفئة بإجمالي بلغ (٢.٤) مليون راكباً.

التوصيات:

١. التوسع في اعمال التنمية والتعمير لمنطقة الميناء وتحويلها الي منطقة اقتصادية عملاقة لجذب العديد من الاستثمارات بالمنطقة.
٢. تنوع وتنمية مصادر الدخل للمملكة العربية السعودية ومن أهم محاورها التنموية: التنمية السياحية بالمملكة، ومدينة جدة خير مثال للبدء في اعمال التنمية والتطوير السياحي بشكل خاص.
٣. الترويج لمدينة جدة كوجهة سفر للاستفادة بشكل أفضل لما يتواجد بها من وسائل تنقل مختلفة إضافة للخدمات المتنوعة والأنشطة السياحية المختلفة.

اليوم	الشهر	السنة	رحلات	ركاب	الشنن	البريد
13	12	2020	290	28103	619091	6270
14	12	2020	281	27000	607660	8003
15	12	2020	301	29000	670300	6329
16	12	2020	293	28000	627287	0999
17	12	2020	323	31000	696187	1114
18	12	2020	289	28000	622288	2024
19	12	2020	304	29000	636088	1222
20	12	2020	287	28000	627877	3924
21	12	2020	290	28000	629922	4233
22	12	2020	226	22000	500800	0240
23	12	2020	290	28000	629969	6771
24	12	2020	220	22000	528394	2011
25	12	2020	220	22000	528394	2011
26	12	2020	220	22000	528394	2011
27	12	2020	220	22000	528394	2011
28	12	2020	220	22000	528394	2011
29	12	2020	220	22000	528394	2011
30	12	2020	220	22000	528394	2011
31	12	2020	220	22000	528394	2011
1	1	2021	220	22000	528394	2011
2	1	2021	220	22000	528394	2011
3	1	2021	220	22000	528394	2011
4	1	2021	220	22000	528394	2011
5	1	2021	220	22000	528394	2011
6	1	2021	220	22000	528394	2011
7	1	2021	220	22000	528394	2011
8	1	2021	220	22000	528394	2011
9	1	2021	220	22000	528394	2011
10	1	2021	220	22000	528394	2011
11	1	2021	220	22000	528394	2011
12	1	2021	220	22000	528394	2011
13	1	2021	220	22000	528394	2011
14	1	2021	220	22000	528394	2011
15	1	2021	220	22000	528394	2011
16	1	2021	220	22000	528394	2011
17	1	2021	220	22000	528394	2011
18	1	2021	220	22000	528394	2011
19	1	2021	220	22000	528394	2011
20	1	2021	220	22000	528394	2011
21	1	2021	220	22000	528394	2011
22	1	2021	220	22000	528394	2011
23	1	2021	220	22000	528394	2011
24	1	2021	220	22000	528394	2011
25	1	2021	220	22000	528394	2011
26	1	2021	220	22000	528394	2011
27	1	2021	220	22000	528394	2011
28	1	2021	220	22000	528394	2011
29	1	2021	220	22000	528394	2011
30	1	2021	220	22000	528394	2011
31	1	2021	220	22000	528394	2011

اليوم	الشهر	السنة	رحلات	ركاب	الشنن	البريد
1	0	2018	629	101810	1281401	21213
2	0	2018	607	102492	1296134	21024
3	0	2018	646	103161	1244877	16003
4	0	2018	616	92570	1289974	21900
5	0	2018	623	111081	1177508	13801
6	0	2018	603	104613	1279680	17998
7	0	2018	611	103222	1225760	12916
8	0	2018	620	103979	1206330	24180
9	0	2018	624	107222	1202771	22398
10	0	2018	617	110384	910222	22262
11	0	2018	622	103422	1264829	17380
12	0	2018	626	107299	1209160	9484
13	0	2018	603	109616	902944	22378
14	0	2018	623	114698	902288	10924
15	0	2018	612	110716	1216222	29780
16	0	2018	626	105664	801287	23671
17	0	2018	631	98228	1277477	23760
18	0	2018	626	93890	880300	19174
19	0	2018	629	106620	1231066	11001
20	0	2018	623	100771	1207968	19082
21	0	2018	607	111093	896867	22644
22	0	2018	629	107203	990711	22411
23	0	2018	600	116600	800103	17347
24	0	2018	612	113163	1248814	22688
25	0	2018	626	107671	846687	14100
26	0	2018	627	111681	1007903	20009
27	0	2018	629	107050	997314	20487
28	0	2018	621	100221	1213286	14677
29	0	2018	620	105301	801813	17338
30	0	2018	621	107620	807434	28002
31	0	2018	606	110447	1007283	20120
1	6	2018	629	112699	1009146	10079
2	6	2018	622	113709	1281139	9368
3	6	2018	621	114460	1230096	10000
4	6	2018	626	114449	1037089	14704
5	6	2018	621	112109	1000228	18204
6	6	2018	627	108181	937004	24077
7	6	2018	600	104086	1236178	17241
8	6	2018	623	99329	1008260	20204
9	6	2018	620	103136	924341	12640
10	6	2018	607	107000	1220022	22084
11	6	2018	629	93207	1229013	18290
12	6	2018	628	101760	871402	19000
13	6	2018	623	104870	1044449	14947
14	6	2018	621	107226	892730	23382
15	6	2018	626	107081	740090	08807
16	6	2018	601	80871	700796	8949
17	6	2018	627	100987	1044762	17608
18	6	2018	609	82134	871616	70246
19	6	2018	613	83039	011303	86222
20	6	2018	009	149	48037	4010
21	6	2018	006	70	124030	41322
22	6	2018	039	041	073089	4780
23	6	2018	041	180	730487	1710
24	6	2018	047	180	714187	8036
25	6	2018	067	208	1010794	12000
26	6	2018	026	100	442000	13687
27	6	2018	044	199	874096	20061
28	6	2018	044	199	874096	20061
29	6	2018	044	199	874096	20061

الحركة الجوية للركاب بمطار الملك عبد العزيز الدولي بجدة بالمملكة العربية السعودية

الجزء الثاني

اليوم	الشهر	السنة	رحلات	ركاب	الطنن	البريد
١١	٦	٢٠٢١	٣٢٢	٣١,٩٠٧	٦٣٩,٧٠٩	١٤,٧٠٨
١٢	٦	٢٠٢١	٣٧٤	٣٦,٤٣٢	٦١٠,٢٢٨	٦,٧٣٩
١٣	٦	٢٠٢١	٣٢٤	٣٣,٩٥٨	٥٢٦,٩١٦	٤,٢٠٣
١٤	٦	٢٠٢١	٣٢٤	٣٢,٥٣٥	٥٠٢,٦٣٨	٨,٢٣٧
١٥	٦	٢٠٢١	٣٢٤	٣١,٨٥٢	٥٩٠,١٦٩	١٣,٤٤٤
١٦	٦	٢٠٢١	٣٤٨	٣٤,٢٦٨	٥٥٦,١٩٦	٥,٨٣٩
١٧	٦	٢٠٢١	٣٥٩	٣٤,٨٩٢	٥٣٩,٧١٥	١٤,١٦٩
١٨	٦	٢٠٢١	٣٦٦	٣٥,٧٢٧	٥٦٣,٧٠٤	١٦,١٢١
١٩	٦	٢٠٢١	٣٦٦	٣٥,٨٣٠	٦١٤,٠٣٨	٢٠,٨٩٩
٢٠	٦	٢٠٢١	٣٣٨	٣٣,٤٤١	٢٩١,٨٤٥	٩,١٢٨
٢١	٦	٢٠٢١	٣٣٨	٣٣,٤٥٧	٥٣٦,٦٣٨	٤,٥١٣
٢٢	٦	٢٠٢١	٣٢٥	٣٢,١٤٦	٥٢٢,٥٨٦	٩,٩٣٧
٢٣	٦	٢٠٢١	٣٤٣	٣٤,٧٣٦	٥٣٧,٠٤١	٩,٤٤٣
٢٤	٦	٢٠٢١	٣٧٩	٣٥,٨٤٩	٦٧٣,٢٠٥	١٧,٤٢٢
٢٥	٦	٢٠٢١	٣٢٥	٣٣,٢٢٦	٤٨٢,٨٨٧	٥,٩٤٣
٢٦	٦	٢٠٢١	٣٨٦	٣٩,٠٢٩	٧٦٧,٤٠١	٣,٥٧٧
٢٧	٦	٢٠٢١	٣٤٥	٣٤,٤٠٠	٤٠٥,١٤٩	٩,١٩٣
٢٨	٦	٢٠٢١	٣٥٩	٣٧,١٧٦	٥٤٨,٤٨٣	٥,٤٤٧
٢٩	٦	٢٠٢١	٣٤٦	٣٥,٩٣٨	٤٥٤,٠٢٦	١٣,٩٢٤
٣٠	٦	٢٠٢١	٣٨٢	٣٩,٩٥٢	٤٨٣,٩١٧	١٠,٤٩٨
١	٧	٢٠٢١	٤٠٢	٤١,٨٥٢	٧٢٠,٢٥٥	١٤,٢٠٠
٢	٧	٢٠٢١	٣٥٨	٣٧,٥٢١	٥٥٨,٢٥١	٩,٦١٩
٣	٧	٢٠٢١	٣٥٤	٣٦,١٧٤	٥٧٥,١٥٧	٩,٥١٢
٤	٧	٢٠٢١	٣٦٧	٤٠,٤٣٠	٥٢٧,٨٦٧	١٠,١٣٥
٥	٧	٢٠٢١	٣٧٥	٣٧,٦١٤	٤٥٢,٦١٣	٥,٨٥٩
٦	٧	٢٠٢١	٣٧٥	٣٣,٥٤٧	٤٤١,٤٦١	١٠,٠٤٨
٧	٧	٢٠٢١	٣٦٠	٣٥,٧١٨	٥٧٠,١٦٨	١٠,١٠٨
٨	٧	٢٠٢١	٣٦٤	٣٥,٩٣٧	٣٨٥,٠٨٩	٨,٤٦١
٩	٧	٢٠٢١	٣٤٧	٣٢,٨٢٧	٥٠٥,٥٤٣	٤,١٨٦
١٠	٧	٢٠٢١	٣٤٧	٣٤,٢٢١	٥١٦,١٢٥	٣,٠٨٥
١١	٧	٢٠٢١	٣٦٢	٣٧,٣٢٢	٦٢٠,١٩٢	٣,٨٢٦
١٢	٧	٢٠٢١	٣٥٦	٣٥,٨٥٩	٥٢٦,١٠٤	٥,٢٨٣
١٣	٧	٢٠٢١	٣٧٢	٣٧,٤٠٣	٦١٨,٢٤٠	٢٣,٩٩٧
١٤	٧	٢٠٢١	٣٧٢	٣٧,٤٠٣	٦١٨,٢٤٠	١١,٤٥٩
١٥	٧	٢٠٢١	٣٥٧	٣٤,٩٣٢	٣٦٤,٩٥٣	٢٠,٣٧٢
١٦	٧	٢٠٢١	٣٥٢	٣٤,٥٤١	٣٤٠,٩٣٩	٥,٣٥٨
١٧	٧	٢٠٢١	٣٤٣	٣٦,١٨٧	٦٦٤,٠٣٣	٣,٨٣٣
١٨	٧	٢٠٢١	٣٦٠	٣٦,٠٠٠	٥٩٠,٧٩٢	٣,٢٨٣
١٩	٧	٢٠٢١	٣٧١	٣٤,٥٤١	٥٣١,١٩٠	٤,٣٥٠
٢٠	٧	٢٠٢١	٣٧٦	٣٦,٠٠٠	٤٠٨,٩٥٧	٤,٣٥٠
٢١	٧	٢٠٢١	٣٥٦	٣٥,٨٥٩	٥٢٦,١٠٤	٤,١٠٨
٢٢	٧	٢٠٢١	٣٦٢	٣٧,٣٢٢	٤٤٨,٢٤٠	٤,٤٢٨
٢٣	٧	٢٠٢١	٣٥٦	٣٥,٨٥٩	٥٢٦,١٠٤	٢٢٢
٢٤	٧	٢٠٢١	٣٤٧	٣٦,١٧٤	٥١٦,١٢٥	٢٢٢
٢٥	٧	٢٠٢١	٣٤٧	٣٦,١٧٤	٥١٦,١٢٥	١٠,٢٠٠
٢٦	٧	٢٠٢١	٣٤٧	٣٦,١٧٤	٥١٦,١٢٥	٦٥٣
٢٧	٧	٢٠٢١	٣٦٢	٣٧,٣٢٢	٦٢٠,١٩٢	٣,٣٨٦
٢٨	٧	٢٠٢١	٣٥٦	٣٥,٨٥٩	٥٢٦,١٠٤	٥,٢٨٣
٢٩	٧	٢٠٢١	٣٧٢	٣٧,٤٠٣	٦١٨,٢٤٠	٢٣,٩٩٧
٣٠	٧	٢٠٢١	٣٧٢	٣٧,٤٠٣	٦١٨,٢٤٠	١٣,٧٥٥
١	٨	٢٠٢١	٣٥٦	٣٤,٩٣٢	٣٦٤,٩٥٣	٧,٤٠٠
٢	٨	٢٠٢١	٣٥٢	٣٤,٥٤١	٣٤٠,٩٣٩	١٨,٥٥٥
٣	٨	٢٠٢١	٣٥٦	٣٥,٨٥٩	٤٤٨,٢٤٠	٢٦,٨٧٤
٤	٨	٢٠٢١	٣٥٤	٣٤,٩٣٢	٤٠٨,٩٥٧	٢٥,٦٢٣
٥	٨	٢٠٢١	٣٥٧	٣٥,٧١٨	٥٧٠,١٦٨	٢٠,٩٢٨
٦	٨	٢٠٢١	٣٦٢	٣٧,٣٢٢	٦٢٠,١٩٢	١٥,١٢٣
٧	٨	٢٠٢١	٣٥٨	٣٥,٨٥٩	٥٢٦,١٠٤	٢٣,٠٧٩
٨	٨	٢٠٢١	٣٥٦	٣٥,٨٥٩	٥٢٦,١٠٤	٣,٤٩٢
٩	٨	٢٠٢١	٣٥٧	٣٥,٨٥٩	٥٢٦,١٠٤	١٩,٦٢٣
١٠	٨	٢٠٢١	٣٥٧	٣٥,٨٥٩	٥٢٦,١٠٤	١٨,٣٠٣
١١	٨	٢٠٢١	٣٥٧	٣٥,٨٥٩	٥٢٦,١٠٤	٤,٠٧٦
١٢	٨	٢٠٢١	٣٥٧	٣٥,٨٥٩	٥٢٦,١٠٤	٢٣,١٠٨
١٣	٨	٢٠٢١	٣٥٧	٣٥,٨٥٩	٥٢٦,١٠٤	٢٥,٦٣٩
١٤	٨	٢٠٢١	٣٥٧	٣٥,٨٥٩	٥٢٦,١٠٤	١٩,٠٦٦
١٥	٨	٢٠٢١	٣٥٧	٣٥,٨٥٩	٥٢٦,١٠٤	١٦,٤٧٨
١٦	٨	٢٠٢١	٣٥٧	٣٥,٨٥٩	٥٢٦,١٠٤	١٦,٤٧٨
١٧	٨	٢٠٢١	٣٥٧	٣٥,٨٥٩	٥٢٦,١٠٤	١٦,٤٧٨
١٨	٨	٢٠٢١	٣٥٧	٣٥,٨٥٩	٥٢٦,١٠٤	١٦,٤٧٨
١٩	٨	٢٠٢١	٣٥٧	٣٥,٨٥٩	٥٢٦,١٠٤	١٦,٤٧٨
٢٠	٨	٢٠٢١	٣٥٧	٣٥,٨٥٩	٥٢٦,١٠٤	١٦,٤٧٨
٢١	٨	٢٠٢١	٣٥٧	٣٥,٨٥٩	٥٢٦,١٠٤	١٦,٤٧٨
٢٢	٨	٢٠٢١	٣٥٧	٣٥,٨٥٩	٥٢٦,١٠٤	١٦,٤٧٨
٢٣	٨	٢٠٢١	٣٥٧	٣٥,٨٥٩	٥٢٦,١٠٤	١٦,٤٧٨
٢٤	٨	٢٠٢١	٣٥٧	٣٥,٨٥٩	٥٢٦,١٠٤	١٦,٤٧٨
٢٥	٨	٢٠٢١	٣٥٧	٣٥,٨٥٩	٥٢٦,١٠٤	١٦,٤٧٨
٢٦	٨	٢٠٢١	٣٥٧	٣٥,٨٥٩	٥٢٦,١٠٤	١٦,٤٧٨
٢٧	٨	٢٠٢١	٣٥٧	٣٥,٨٥٩	٥٢٦,١٠٤	١٦,٤٧٨
٢٨	٨	٢٠٢١	٣٥٧	٣٥,٨٥٩	٥٢٦,١٠٤	١٦,٤٧٨
٢٩	٨	٢٠٢١	٣٥٧	٣٥,٨٥٩	٥٢٦,١٠٤	١٦,٤٧٨
٣٠	٨	٢٠٢١	٣٥٧	٣٥,٨٥٩	٥٢٦,١٠٤	١٦,٤٧٨

١. المصادر:

- ١- الهيئة العامة للطيران المدني، الإدارة العامة لمركز الإحصاء ودعم القرار، المملكة العربية السعودية.
- ٢- منظمة الطيران المدني الدولية، أمن الطيران السابع عشر، ط١، الفصل الثاني، ١٩٩٧.
٢. المراجع العربية:
- ١- جورج كاتشلين "Kachlein": (١٩٦٩): أمكانية الوصول للمطارات، مجلة الطرق العربية، جمعية الطرق العربية، مطبعة أطلس، القاهرة، أكتوبر، نوفمبر، ديسمبر.
- ٢- سراج الدين محمد (٢٠٠٠م): النقل الجوي في الخليج العربي، نشأته وتطوره واقتصاديات على الساحل الغربي، مطبعة الاوفسيت الحديثة، القاهرة.
- ٣- غازي احمد عبد الله باديب (٢٠١٨): في افاق الطيران ماضي "حاضر - مستقبل".
- ٤- فاروق كامل عز الدين (٢٠٠٥): النقل أسس ومناهج وتطبيقات، مكتبة الانجلو المصرية، ط: ٣.
- ٥- (١٩٧٠):
ميناء القاهرة الجوي- دراسة في جغرافية النقل والمواصلات، رساله ماجستير (غير منشوره) كليه الآداب، جامعه القاهرة.
- ٦- فضل ابراهيم الاجواد، مدخل الى جغرافية النقل، جامعه سبها، الإدارة العامة للمكتبات والنشر.
٣. المراجع الأجنبية:

1- Herlad, B. (2020) , **Airlines increase job cuts as coronavirus pandemic crushes air travel: This is still the worst crisis that this industry has ever been faced with**, 28 May 2020, New York, p.9.

2-Herlad, B. (2020) , **Airlines increase job cuts as coronavirus pandemic crushes air travel: This is still the worst crisis that this industry has ever been faced with**, 28 May 2020, New York, p.9.

**3-ICAO ، "Airport planning Manual" part 1 " Master planning
" 2nd edition –Montreal Canada– 1987– P.12.**

**4- International Air Transport Association (2019) ، Air
Passenger Market Analysis, online report, 10 December 2019**

**5-International Air Transport Association (2020) ، Airlines
Need Up to \$200 Billion to Survive Virus, IATA Says. 17
March 2020, Bloomberg**